

Инструкция по укладке коммерческого линолеума

Основные правила для правильной и долговечной укладки линолеума

Правило первое.

Перед укладкой напольных покрытий внимательно изучите поверхность пола, устраните все выбоины, трещины и перепады высот.

Помните, ровный пол – залог качественной укладки и хорошего пола



Правило второе.



Всегда приклеивайте коммерческие покрытия, это обеспечит долговечность и возможность восстанавливать поверхность до первоначального состояния на всем сроке эксплуатации (около 15 лет).
Разложите линолеум в помещении, не забудьте сделать нахлест 2-5 см,
а так же оставить термические зазоры у стен (отступ от стены 0,5 см)

Сложите линолеум вдвое, нанеся клей на освободившуюся поверхность.
Внимание! Правильно выбранный шпатель и форма зуба вкладыша, позволяют существенно снизить расход клея, что приведет к экономии расходных материалов.
[При использовании вкладыша с формой зуба А1, расход клея не более 200гр/ м. кв.]

Правило третье.

Исправление недостатков, работа со стыками.
Разгладьте линолеум, рекомендуем использовать пробковую доску.



Излишки линолеума (в местах стыков, где линолеум уложен внахлѐст) необходимо срезать, для формирования ровного и аккуратного стыка используйте разметчик стыка и строительный нож с лезвиями типа «крючок».



Правило четвертое.

Герметизация.

Для сохранения всех свойств линолеума, а так же целостности полотна, рекомендуем герметизировать линолеум, коммерческие покрытия.

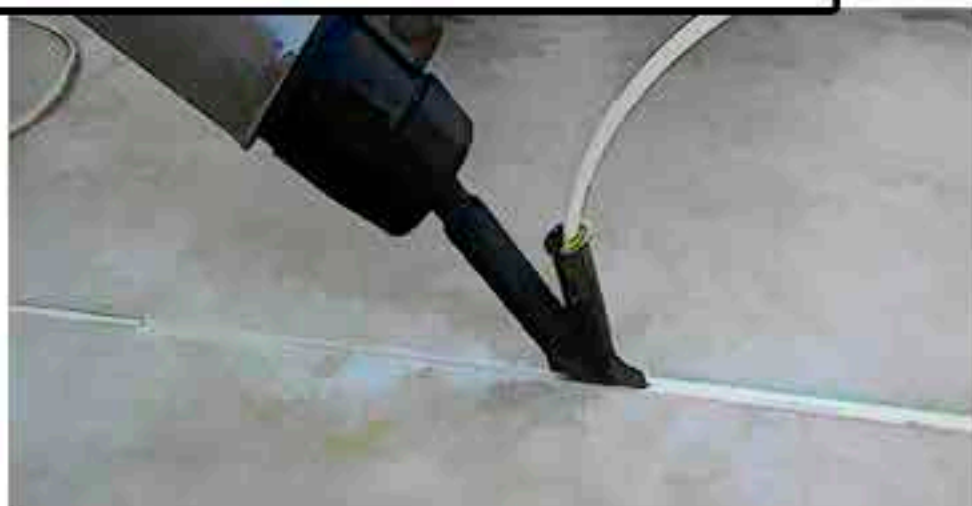
Лучше всего герметизировать «горячей сваркой».

В стыках необходимо сделать канавку, используя ручную рустовку.

Глубина шва - $2/3$ глубины линолеума.

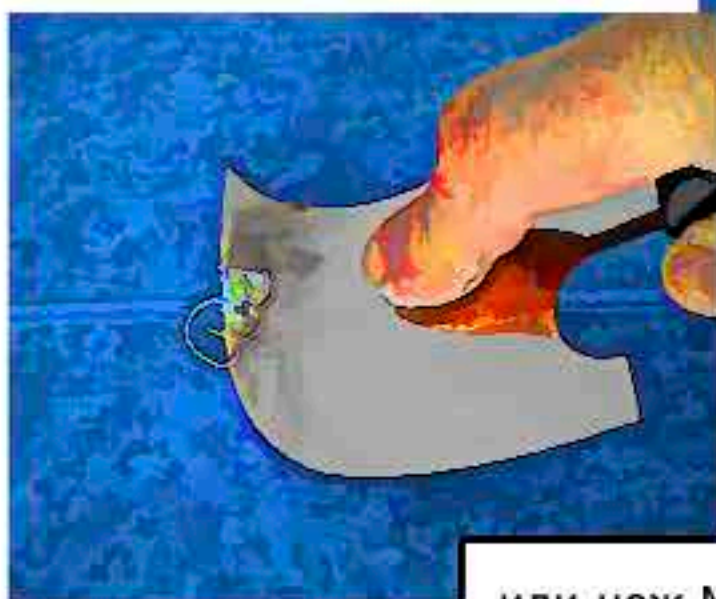
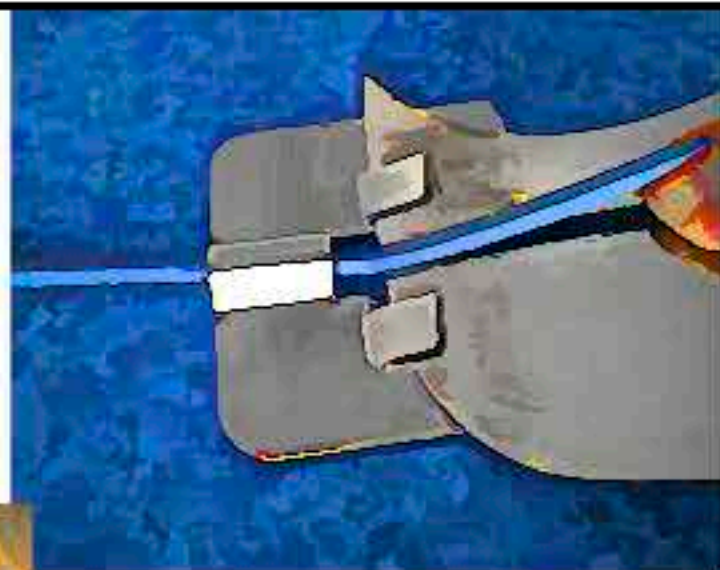


Далее укладывается шнур для линолеума. Используйте профессиональный фен и насадки.



Внимание!

Тщательно подберите температуру на тестовом материале.
Зачистите избытки шнура, используя месяцевидный нож
с насадкой



или нож Моцарт.



Спасибо за внимание и хорошей Вам работы.